

# องค์การบริหารส่วนตำบลหนองอ้อม



คู่มือการปฏิบัติงาน

กองช่าง องค์การบริหารส่วนตำบลหนองอ้อม

## คำนำ

กองช่าง องค์การบริหารส่วนตำบลหนองอ้ม มีหน้าที่เกี่ยวกับงานสำรวจ ออกแบบ การจัดทำข้อมูล ด้านวิศวกรรม การจัดเก็บ และการทดสอบคุณภาพวัสดุ งานออกแบบและเขียนแบบ การตรวจสอบการก่อสร้าง งานควบคุมอาคารตามระเบียบ กฎหมาย งานแผนปฏิบัติงานการก่อสร้างและซ่อมบำรุง การควบคุม การก่อสร้างและการซ่อมบำรุง แผนงานวิศวกรรมเครื่องจักรกล การรวบรวมประวัติติดตามควบคุมการ ปฏิบัติงานเครื่องจักรกล การควบคุม การบำรุงรักษาเครื่องจักรกลและยานพาหนะงานเกี่ยวกับแผนงาน ควบคุม เก็บรักษา การเบิกจ่ายวัสดุ อะไหล่ น้ำมันเชื้อเพลิง และงานอื่นๆ ที่เกี่ยวข้องและที่ได้รับมอบหมาย ได้ จัดทำคู่มือปฏิบัติงานด้านต่างๆ ภายในกองช่างขึ้น เพื่อให้บุคลากรที่ปฏิบัติงานและผู้ที่เกี่ยวข้องได้ใช้เป็น แนวทางในการปฏิบัติงานร่วมกันให้เกิดความถูกต้อง และรวดเร็วในการทำงาน โดยผู้ปฏิบัติหน้าที่หรือผู้ที่ได้รับ มอบหมายสามารถปฏิบัติแทนกันได้ หากข้อความของคู่มือมีความผิดพลาดประการใด หรือหากมีข้อเสนอแนะ ที่จะประโยชน์ต่อการปรับปรุงคู่มือการปฏิบัติงานขอน้อมรับไว้ด้วยความยินดี และพร้อมที่จะปรับปรุงแก้ไข เพื่อความถูกต้องสมบูรณ์ต่อไป

กองช่าง  
องค์การบริหารส่วนตำบลหนองอ้ม

## สารบัญ

|   | หน้า  |
|---|-------|
| <b>บทนำ</b>   |       |
| ข้อมูลทั่วไป  | ๔     |
| ฝ่ายก่อสร้าง  | ๔-๕   |
| ฝ่ายออกแบบควบคุมอาคาร   | ๕-๖   |
| ขอบเขต  | ๖     |
| กรอบแนวคิด  | ๖     |
| ขั้นตอนการดำเนินงานก่อสร้าง องค์การบริหารส่วนตำบลหนองอ้อม                     | ๖-๘   |
| <b>คู่มือการปฏิบัติงานฝ่ายก่อสร้างและฝ่ายควบคุมอาคาร กองช่าง อบต.หนองอ้อม</b> |       |
| งานก่อสร้าง/แผนผังขั้นตอนการดำเนินโครงการ                                     | ๘     |
| แผนผังขั้นตอน (ต่อ)   | ๙     |
| งานสาธารณูปโภค  | ๑๐    |
| งานออกแบบและควบคุมอาคาร   | ๑๐-๑๑ |
| แผนผังขั้นตอนการขออนุญาตก่อสร้าง,ต่อเติม,รีดถอนอาคาร                          | ๑๑    |
| งานผังเมือง   | ๑๒    |
| แผนผังขั้นตอนการระวางชี้แนวเขต  | ๑๓    |

## เอกสารอ้างอิง

พระราชบัญญัติควบคุมอาคาร (ฉบับที่ ๕) พ.ศ. ๒๕๕๘  
 เว็บไซต์กรมโยธาธิการและผังเมือง <http://www.dpt.go.th/>

## ส่วนที่ ๑

### บทนำ

#### ข้อมูลทั่วไป

กองช่าง องค์การบริหารส่วนตำบลหนองอ้ม มีหน้าที่เกี่ยวกับงานสำรวจ ออกแบบ การจัดทำข้อมูล ด้านวิศวกรรม การจัดเก็บ และการทดสอบคุณภาพวัสดุ งานออกแบบและเขียนแบบ การตรวจสอบการก่อสร้าง งานควบคุมอาคารตามระเบียบ กฎหมาย งานแผนปฏิบัติงานการก่อสร้างและซ่อมบำรุง การควบคุม การก่อสร้างและการซ่อมบำรุง แผนงานวิศวกรรมเครื่องจักรกล การรวบรวมประวัติติดตามควบคุมการ ปฏิบัติงานเครื่องจักรกล การควบคุม การบำรุงรักษาเครื่องจักรกลและยานพาหนะงานเกี่ยวกับแผนงาน ควบคุม เก็บรักษา การเบิกจ่ายวัสดุ อะไหล่ น้ำมันเชื้อเพลิง และงานอื่นๆ ที่เกี่ยวข้องและที่ได้รับมอบหมาย แบ่งส่วนราชการภายในออกเป็น ๒ ฝ่าย ประกอบด้วย

#### ๑. ฝ่ายก่อสร้าง

- งานก่อสร้าง
- งานสาธารณูปโภค

#### ๒. ฝ่ายออกแบบและควบคุมอาคาร

- งานออกแบบและควบคุมอาคาร
- งานผังเมือง

**๑. ฝ่ายก่อสร้าง** มีหน้าที่ควบคุมดูแลรับผิดชอบการปฏิบัติงานในหน้าที่ของงานก่อสร้าง และงาน สาธารณูปโภคให้เป็นไปตามกฎหมาย

#### ๑.๑ งานก่อสร้าง มีหน้าที่เกี่ยวกับ

- ๑.งานก่อสร้างและบูรณะถนน
- ๒.งานก่อสร้างและบูรณะสภาพและโครงการพิเศษ
- ๓.งานระบบข้อมูลและแผนที่เส้นทางคมนาคม
- ๔.งานบำรุงรักษาเครื่องจักรกลและยานพาหนะ
- ๕.งานสถาปัตยกรรมและมัณฑศิลป์งานวิศวกรรม
- ๖.งานประมาณการค่าโครงการ
- ๗.งานควบคุมก่อสร้างอาคาร
- ๘.งานบริการข้อมูลและหลักเกณฑ์
- ๙.งานสำรวจพื้นที่
- ๑๐.งานวางผังพัฒนาเมือง
- ๑๑.งานควบคุมทางผังเมือง
- ๑๒.งานจัดรูปที่ดินและฟื้นฟูเมือง
- ๑๓.งานอื่นๆที่เกี่ยวข้องหรือได้รับมอบหมาย

#### ๑.๒ งานสาธารณูปโภค มีหน้าที่เกี่ยวกับ

๑. งานด้านการก่อสร้างอาคาร ถนน สะพาน ทางเท้า และสิ่งติดตั้งอื่น ฯลฯ
๒. งานวางโครงการและควบคุมการก่อสร้าง
๓. งานซ่อมบำรุงรักษาอาคาร ถนน สะพาน ทางเท้า
๔. งานควบคุมดูแลอาคารสถานที่
๕. งานให้คำปรึกษาแนะนำหรือตรวจสอบเกี่ยวกับงานก่อสร้าง
๖. งานควบคุมพัสดุ งานด้านโยธา

๗. งานประมาณราคา งานซ่อมบำรุงรักษา
๘. งานอื่นๆ ที่เกี่ยวข้องหรือได้รับมอบหมาย

**๒.ฝ่ายออกแบบควบคุมอาคาร** มีหน้าที่ควบคุมดูแลรับผิดชอบการปฏิบัติงานในหน้าที่ของงานการออกแบบควบคุมอาคาร วางผังการก่อสร้างให้ถูกต้องเป็นไปตามกฎหมาย

**๒.๑ งานออกแบบควบคุมอาคาร** มีหน้าที่ความรับผิดชอบเกี่ยวกับ

๑. งานประมาณราคา
๒. งานควบคุมการก่อสร้าง
๓. งานบริการข้อมูลและหลักเกณฑ์
๔. งานออกแบบ
๕. ปฏิบัติหน้าที่อื่นๆ ตามที่ได้รับมอบหมาย

**๒.๒ งานผังเมือง** มีหน้าที่ความรับผิดชอบเกี่ยวกับ

๑. สำรวจแผนที่ การกำหนด/การวางผังพัฒนาเมือง งานควบคุมทางผังเมือง
๒. งานจัดรูปที่ดินและฟื้นฟูเมือง กำหนดแนวเขตที่สาธารณะเพื่อขอการครองสิทธิ์ในที่ดิน สาธารณะ การบุกรุกที่ดินในที่ดินที่สาธารณะร่วมกับสำนักงานที่ดินฯ
๓. งานจัดรูปที่ดินและฟื้นฟูเมือง กำหนดแนวเขตที่สาธารณะเพื่อขอการครองสิทธิ์ในที่ดิน สาธารณะ การบุกรุกที่ดินให้เป็นที่ดินที่สาธารณะ ดูแลตรวจสอบที่สาธารณะ สิ่งสาธารณูปการ เช่น ถนน ทางเท้า คันดิน สะพาน ท่อระบายน้ำ
๔. การตรวจสอบการขอใช้ที่สาธารณะการครองสิทธิ์ในที่สาธารณะ ขออนุญาตเชื่อมต่อทาง สาธารณะ การดำเนินคดีกับผู้บุกรุกที่สาธารณะ การดูแลตรวจสอบรักษาที่สาธารณะ/สิ่งสาธารณูปการ เช่น ถนน ทางเท้า คันดิน สะพาน ท่อระบายน้ำ
๕. งานสำรวจ ออกแบบ เขียนแบบต่างๆ งานการก่อสร้าง โดยได้รับอนุญาต ตาม พ.ร.บ. ควบคุมอาคาร พ.ศ. ๒๕๒๒ แก้ไขเพิ่มเติมฯ ตลอดจนกฎหมายอื่นๆ
๖. งานอื่นๆ ที่ได้รับมอบหมายจากผู้บังคับบัญชา

**วัตถุประสงค์**

การจัดทำคู่มือการปฏิบัติงานของกองช่าง เป็นเครื่องมือที่สำคัญอย่างยิ่งในการทำงาน ทั้งระดับ หัวหน้างานและปฏิบัติงาน ซึ่งเป็นการจัดทำรายละเอียดของการทำงานในหน่วยงานนั้นๆ อย่างเป็นระบบและ ครบถ้วน สามารถนำไปใช้ประโยชน์ได้หลายประการ เช่น การสอนงาน การตรวจสอบการทำงาน การควบคุม งาน การติดตามงาน และการประเมินผลการปฏิบัติงาน ทั้งนี้ องค์การบริหารส่วนตำบลหนองอัมมีวัตถุประสงค์ ดังนี้

๑. เพื่อให้ข้าราชการและพนักงานจ้างตามภารกิจกองช่าง มีคู่มือการปฏิบัติงานที่ชัดเจน เป็นลายลักษณ์อักษร ซึ่งแสดงรายละเอียดขั้นตอนการปฏิบัติงานของกิจกรรม/กระบวนการต่างๆ ของกองช่าง
๒. เพื่อเป็นการสร้างมาตรฐานการปฏิบัติงาน ซึ่งจะช่วยให้การทำงานของกองช่างได้มาตรฐานเป็นไปตามเป้าหมาย ได้ผลผลิตหรือการบริการที่มีคุณภาพ รวดเร็ว ทันตามกำหนดเวลา มีการทำงานอย่างปลอดภัย บรรลุข้อกำหนดที่สำคัญของกระบวนการ

## ขอบเขต

การจัดทำคู่มือการปฏิบัติงานกองช่าง ประกอบด้วยภารกิจที่ปฏิบัติและหน้าที่รับผิดชอบต่างๆ ภายในกองช่าง เกี่ยวกับงานควบคุมอาคาร ขอบเขตของคู่มือการปฏิบัติงานของกองช่างนี้ เพื่อให้ผู้ปฏิบัติงานสามารถใช้เป็นคู่มือการทำงานให้บรรลุเป้าหมาย ปฏิบัติงานได้ถูกต้อง รวดเร็ว และมีประสิทธิภาพเป็นไปตามแนวทางเดียวกัน

## กรอบแนวคิด

องค์การบริหารส่วนตำบลหนองอ้อม เป็นหน่วยงานราชการส่วนท้องถิ่นขนาดปานกลาง มีประชากรอาศัยอยู่หนาแน่นพอสมควร เป็นศูนย์กลางความเจริญทั้งด้านการเกษตร เศรษฐกิจสังคม กองช่างองค์การบริหารส่วนตำบลหนองอ้อม เป็นหน่วยงานที่ให้บริการทุกด้าน งานควบคุมอาคาร ผู้บริหารองค์การบริหารส่วนตำบลหนองอ้อม มีนโยบายต้องการพัฒนาให้ตำบลหนองอ้อมเป็นตำบลที่น่าอยู่ มีสาธารณูปโภคครบถ้วนสมบูรณ์ มีสภาพแวดล้อมที่สะอาด มีระเบียบเรียบร้อยสวยงาม ประชาชนได้รับความสะดวก มีคุณภาพชีวิตที่ดี ซึ่งรวมถึงการบริการที่ดี เป็นองค์กรที่มีการบริหารจัดการที่ดีที่สุด การจัดทำคู่มือการปฏิบัติงาน กองช่างองค์การบริหารส่วนตำบลหนองอ้อม เพื่อเจ้าหน้าที่จะได้ใช้เป็นคู่มือในการปฏิบัติงานได้อย่างถูกต้อง รวดเร็ว ให้ประชาชนมีความพึงพอใจและมีประสิทธิภาพ เป็นมาตรฐานเดียวกัน ดังนี้

| ผู้รับบริการ                                | ความต้องการ/ความคาดหวัง   |
|---|---|
| ประชาชนและผู้ประกอบการในพื้นที่ตำบลหนองอ้อม | ได้รับความสะดวก รวดเร็ว ในการรับบริการ  |
| ผู้มีส่วนได้ส่วนเสีย                        | ความต้องการ/ความคาดหวัง   |
| ประชาชนและผู้ประกอบการในพื้นที่ตำบลหนองอ้อม | ประชาชนและผู้ประกอบการได้รับความพึงพอใจในการรับบริการ   |
| องค์การบริหารส่วนตำบลหนองอ้อม               | องค์การบริหารส่วนตำบลหนองอ้อม สามารถจัดเก็บค่าธรรมเนียม สามารถควบคุม ตรวจสอบและทราบจำนวนสิ่งปลูกสร้าง |

## คำจำกัดความ

**กองช่าง** คือ ส่วนราชการในสังกัดองค์การบริหารส่วนตำบลหนองอ้อม

**นายกองค์การบริหารส่วนตำบล** คือ เจ้าพนักงานท้องถิ่น ตามกฎหมายควบคุมอาคาร

**ปลัดองค์การบริหารส่วนตำบล** คือ ผู้ตรวจสอบการปฏิบัติงานให้เป็นไปตามกฎหมายที่เกี่ยวข้องกับงานควบคุมอาคาร

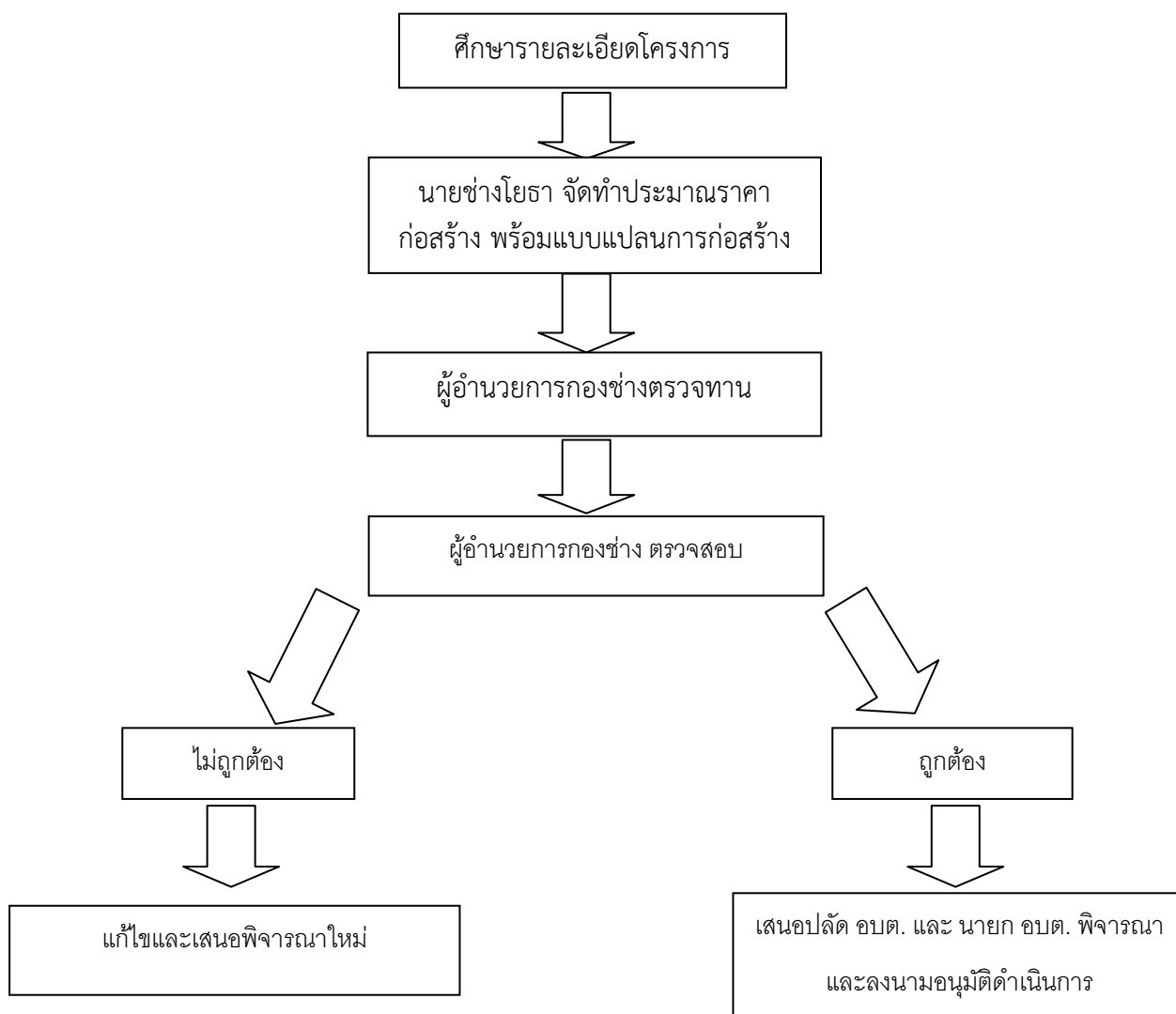
**ผู้อำนวยการกองช่าง** คือ ผู้กำกับดูแลการปฏิบัติงานให้เป็นไปตามกฎหมายที่เกี่ยวข้องกับงานควบคุมอาคาร

## ๑. งานก่อสร้าง

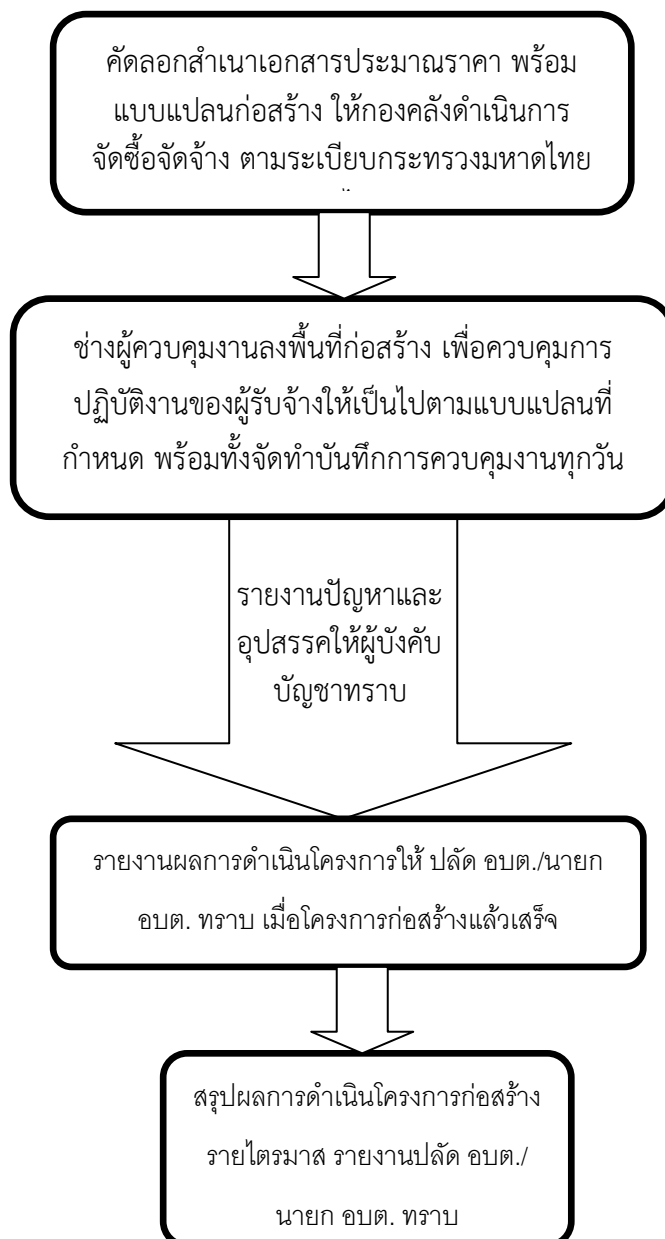
### ขั้นตอนการดำเนินงานก่อสร้าง

๑. ศึกษารายละเอียดโครงการที่ผ่านการพิจารณาอนุมัติงบประมาณประเภทต่างๆ
๒. จัดทำประมาณราคากลาง โดยศึกษาราคาวัสดุก่อสร้างที่ใกล้เคียงกับปัจจุบันมากที่สุด (ไม่เกิน ๑ เดือน) จากสำนักดัชนีเศรษฐกิจการค้า กระทรวงพาณิชย์ (<http://www.price.moc.go.th>) หรือราคาในพื้นที่จังหวัดอุบลราชธานี
๓. นายช่างโยธา ตรวจสอบและเสนอผู้อำนวยการกองช่างตรวจสอบรายละเอียดใบประมาณราคา และแบบแปลน
๔. เสนอปลัด อบต. และ นายก อบต. พิจารณาและลงนามอนุมัติดำเนินโครงการ

## แผนผังขั้นตอนการดำเนินโครงการ



### แผนผังขั้นตอน (ต่อ)





## ๒.งานสาธารณสุขปโภค

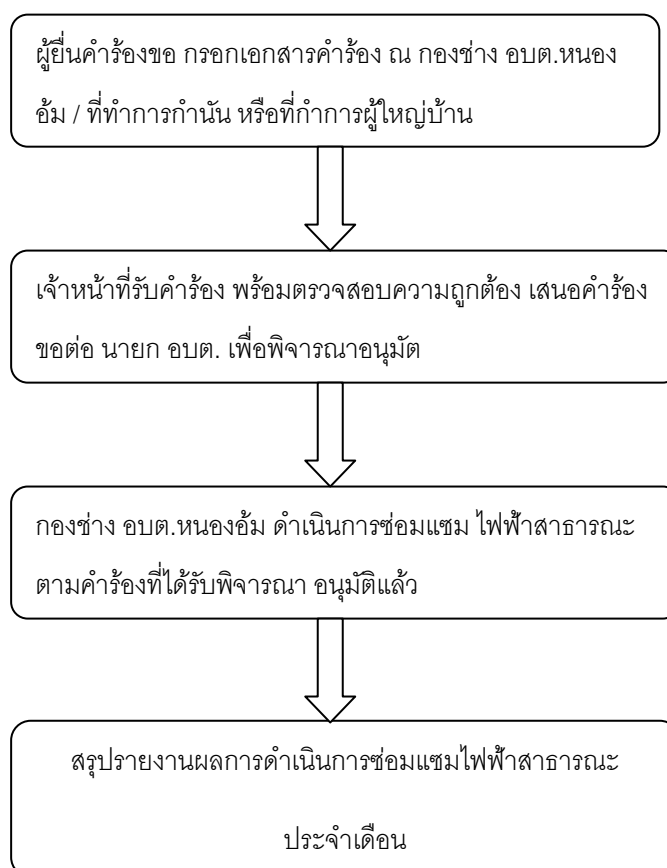
- งานประสานสาธารณสุขปโภค
- งานไฟฟ้าสาธารณะ
- งานระบายน้ำ
- งานการบำรุงรักษาคูคลอง ท่อระบายน้ำ
- งานสำรวจพื้นที่เพื่อจัดทำแผนที่และโครงการป้องกันน้ำท่วมขัง แผนบำรุงรักษาคูคลองสาธารณะ การแก้ไขเรื่องร้องเรียนเกี่ยวกับปัญหาน้ำท่วมขัง การระบายน้ำและจัดตั้งงบประมาณขุดลอกคูคลอง คูน้ำ
- งานอื่นๆ ที่เกี่ยวข้องหรือได้รับมอบหมาย

| ผู้รับบริการ   | ความต้องการ/ความคาดหวัง         |
|--|---------------------------------|
| ประชาชนในพื้นที่ตำบลหนองอัม หน่วยงานราชการ ในตำบลหนองอัม | มีระบบสาธารณสุขปโภคอย่างสมบูรณ์ |
| ผู้มีส่วนได้ส่วนเสีย                                     | ความต้องการ/ความคาดหวัง         |
| ประชาชนในพื้นที่ตำบลหนองอัม หน่วยงานราชการ ในตำบลหนองอัม | มีระบบสาธารณสุขปโภคอย่างสมบูรณ์ |

### ขั้นตอนการดำเนินงานติดตั้ง/ซ่อมแซมโคมไฟฟ้าสาธารณะ

- กรอกแบบคำร้อง ณ ที่ทำการองค์การบริหารส่วนตำบลหนองอัม หรือที่ทำการผู้ใหญ่บ้าน/สมาชิก อบต.
- ส่งคำร้อง ณ ที่ทำการองค์การบริหารส่วนตำบลหนองอัม
- เจ้าพนักงานธุรการลงรับเรื่อง และเสนอต่อปลัด อบต. นายก อบต. พิจารณาอนุมัติ
- ดำเนินการตามคำร้องขอที่ผ่านการพิจารณาอนุมัติเรียบร้อยแล้ว

### ขั้นตอนการดำเนินงานติดตั้ง/ซ่อมแซมโคมไฟฟ้าสาธารณะ



### ๓. งานออกแบบและควบคุมอาคาร

-งานประมาณราคา

-งานควบคุมการก่อสร้างอาคาร

-งานออกแบบและบริการข้อมูล

-งานสถาปัตยกรรมและมัณฑลศิลป์ งานวิศวกรรม

-งานออกแบบ งานก่อสร้างที่มีผู้ยื่นขออนุญาตก่อสร้างอาคารทุกประเภทที่ได้รับอนุญาตจากเจ้าพนักงานท้องถิ่น ให้ก่อสร้างถูกต้องตามแบบที่รับอนุญาตการประมาณราคา ร่วมพิจารณากำหนดวางแผนงานงบประมาณ

-งานอื่นที่เกี่ยวข้องที่ได้รับมอบหมาย

| ผู้บริหาร  | ความต้องการ/ความคาดหวัง |
|--|-------------------------|
| ประชาชนในพื้นที่ตำบลหนองอัมหน่วยงานราชการในตำบลหนองอัม | ความถูกต้อง รวดเร็ว     |
| ผู้มีส่วนได้ส่วนเสีย                                   | ความต้องการ/ความคาดหวัง |
| ประชาชนในพื้นที่ตำบลหนองอัมหน่วยงานราชการในตำบลหนองอัม | ความถูกต้อง รวดเร็ว     |

ขั้นตอนการดำเนินงานขออนุญาตก่อสร้าง/ต่อเติม/รื้อถอนอาคาร

๑. ผู้ยื่นคำร้อง ขอรับแบบฟอร์มการยื่นคำร้องได้ ณ ที่ทำการองค์การบริหารส่วนตำบลหนองอัม
๒. ผู้ยื่นคำร้องนำแบบคำร้องขออนุญาตก่อสร้าง/ต่อเติม/รื้อถอนอาคาร (แบบ ข.๑) พร้อมหลักฐานยื่นต่อเจ้าหน้าที่กองช่าง อบต.หนองอัม เพื่อจัดทำหนังสืออนุญาตก่อสร้างอาคาร (อ.๑)

#### หลักฐาน

- 1 ใบคำขออนุญาต
- 2 สำเนาบัตรประจำตัวประชาชน ๑ ฉบับ
- 3 สำเนาทะเบียนบ้าน ๑ ฉบับ
- 4 สำเนาโฉนดที่ดิน หรือเอกสารสิทธิ์ ๑ ฉบับ
- 5 แบบแปลน ผังบริเวณและรายการประกอบแบบแปลนรายละเอียดดังนี้
  - 5.1 รายการประกอบแบบ
  - 5.2 แผนที่สังเขป
  - 5.3 รูปแบบพื้น
  - 5.4 รูปด้าน 4 ด้าน
  - 5.5 รูปตัด 4 ด้าน
  - 5.6 รูปโครงสร้างหลังคา
  - 5.7 รูปแปลนคาน,คานคอดิน,ฐานราก
  - 5.8 รูปแบบขยายส่วนต่างๆ ของโครงสร้าง คาน,เสา,ฐานราก
  - 5.9 รูปแบบแปลนไฟฟ้า,สุขาภิบาล
  - 5.10 รายการคำนวณ

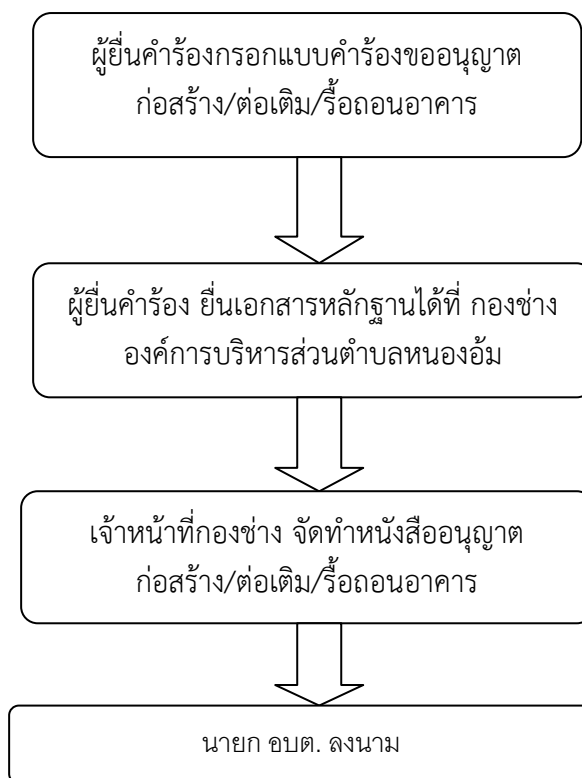
- 6 ภาพถ่ายสถานที่ทำการก่อสร้าง จำนวน 1 ชุด

(เช่นสำเนาถูกต้องทุกแผ่น)

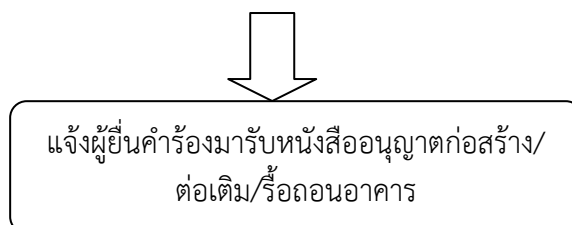
๓. เจ้าหน้าที่เสนอนายก อบต. ลงนาม (กรณีนายก อบต. ไม่อยู่ประจำสำนักงาน หรือติดภารกิจ ใช้ระยะเวลาประมาณ ๑-๔ วัน

๔. ติดต่อผู้ยื่นคำร้องมารับหนังสืออนุญาตก่อสร้าง/ต่อเติม/รื้อถอนอาคาร

### แผนผังขั้นตอนการขออนุญาตก่อสร้าง ต่อเติม รื้อถอนอาคาร



### แผนผังขั้นตอนการขออนุญาตก่อสร้าง ต่อเติม รื้อถอนอาคาร ต่อ

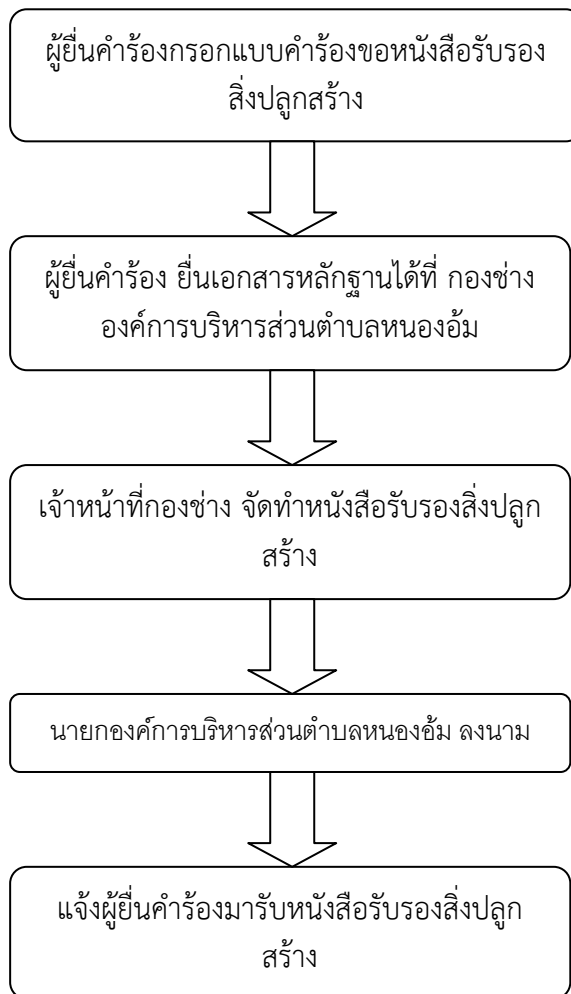


### ขั้นตอนการดำเนินงานขอหนังสือรับรองสิ่งปลูกสร้าง

#### หลักฐาน

- 1 ใบคำขอหนังสือรับรอง
- 2 สำเนาบัตรประจำตัวประชาชน ๑ ฉบับ
- 3 สำเนาทะเบียนบ้าน ๑ ฉบับ
- 4 สำเนาโฉนดที่ดิน หรือเอกสารสิทธิ์ ๑ ฉบับ
- 5 ภาพถ่ายสถานที่ 4 ด้าน จำนวน 1 ชุด (ผู้ใหญ่บ้านเซ็นรับรอง)  
(เซ็นสำเนาถูกต้องทุกแผ่น)

### แผนผังขั้นตอนการขอหนังสือรับรองสิ่งปลูกสร้าง



#### ๔.งานผังเมือง

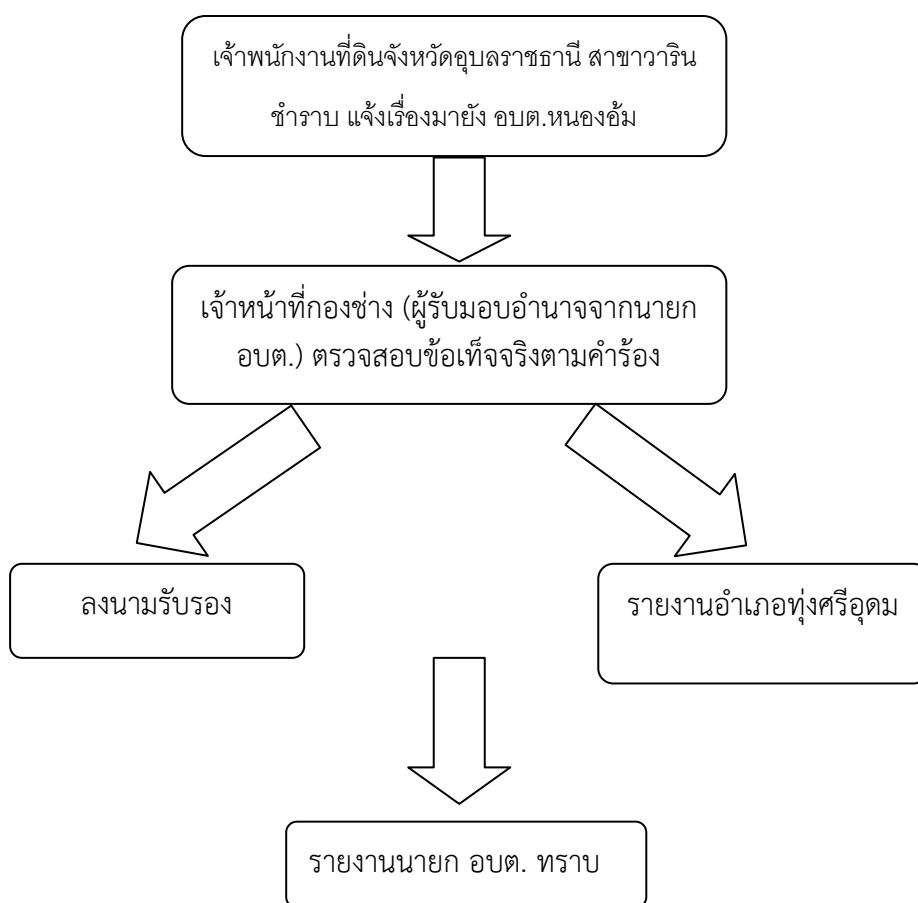
- งานสำรวจและแผนที่
- งานวางผังพัฒนาเมือง
- งานควบคุมทางผังเมือง
- งานจัดรูปที่ดินและฟื้นฟูเมือง กำหนดแนวเขตที่สาธารณะเพื่อการขอครอบครองสิทธิ์ในที่สาธารณะ การบุกรุกที่ดินให้เป็นที่สาธารณะ ดูแลตรวจสอบที่สาธารณะสิ่งสาธารณูปการ เช่น ถนน ทางเท้า คันดิน สะพาน ท่อระบายน้ำ
- งานอื่นที่เกี่ยวข้องหรือได้รับมอบหมาย

| ผู้รับบริการ   | ความต้องการ/ความคาดหวัง                        |
|--|--|
| ประชาชนในพื้นที่ตำบลหนองอัมหน่วยงานราชการในตำบลหนองอัม | มีที่ทำกินและที่อยู่อาศัยมีขอบเขตพื้นที่ชัดเจน |
| ผู้มีส่วนได้ส่วนเสีย                                   | ความต้องการ/ความคาดหวัง                        |
| ประชาชนในพื้นที่ตำบลหนองอัมหน่วยงานราชการในตำบลหนองอัม | มีที่ดินทำกินและที่อยู่อาศัย                   |

## ระเบียบ/กฎหมายที่เกี่ยวข้อง

- พระราชบัญญัติสภาพัฒนาการและองค์การบริหารส่วนตำบล พ.ศ.๒๕๓๗ แก้ไขเพิ่มเติมถึงฉบับที่ ๖ พ.ศ. ๒๕๕๒ มาตรา ๒๓
- ขั้นตอนการดำเนินงานการชี้ระวางแนวเขต/การรับรองแนวเขต
- ๑.เจ้าของที่ดินติดต่อเพื่อขอรังวัดที่ดิน
  - ๒.เจ้าพนักงานที่ดินจังหวัดอุบลราชธานี สาขาวารินชำราบ แจ้งเรื่องมายังองค์การบริหารส่วนตำบลหนองอ้ม
  - ๓.นายก อบต. มอบอำนาจเจ้าหน้าที่กองช่างดำเนินการตรวจสอบข้อเท็จจริง
  - ๔.กรณีไม่มีการรุกกล้าที่สาธารณประโยชน์ เจ้าพนักงานท้องถิ่นหรือผู้รับมอบอำนาจลงนามรับรอง
  - ๕.กรณีมีการรุกกล้าที่สาธารณประโยชน์ ประสานความร่วมมือไปยังสำนักงานที่ดินจังหวัดอุบลราชธานี สาขาวารินชำราบ

### แผนผังขั้นตอนการชี้ระวางแนวเขต/การรับรองแนวเขต



### การรายงานผล

- ๑.งานก่อสร้าง รายงานผลการดำเนินงานทุกไตรมาส
- ๒.งานออกแบบควบคุมอาคาร รายงานสรุปผลการดำเนินงานสิ้นปีงบประมาณ
- ๓.งานสาธารณสุขโรค รายงานสรุปผลการดำเนินงานทุกไตรมาส หรือรายงานทันทีกรณีเกิดข้อร้องเรียนเร่งด่วน
- ๔.งานผังเมือง รายงานสรุปผลการดำเนินงานทุกไตรมาส หรือรายงานทันทีกรณีเกิดข้อร้องเรียน

